

Устройством можно управлять интеллектуально посредством шлюза SONOFF производства компании ZigBee для обмена данными с другими устройствами.

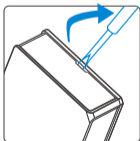
⚠ Устройство может работать с другими шлюзами, поддерживающими беспроводной протокол ZigBee 3.0. Подробная информация соответствует характеристикам конечного изделия.

## Инструкция по эксплуатации

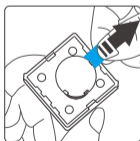
### 1. Скачать приложение



### 2. Извлеките изоляционный лист аккумулятора

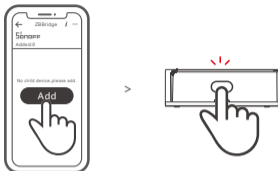


>



### 3. Добавьте суб-устройства

ⓘ Подключите шлюз перед добавлением суб-устройства.



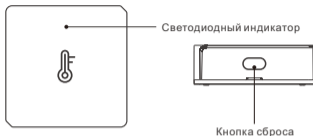
Осуществите доступ к приложению eWeLink, выберите шлюз, который желаете подключить, и коснитесь «Добавить», чтобы добавить суб-устройство. Затем выполняйте долгое нажатие кнопки сброса на устройстве в течение 5 секунд, пока светодиодный индикатор не мигнет трижды. Это означает, что устройство перешло в режим установки соединения, затем ждите завершения процесса установки соединения.

ⓘ Если добавление не удалось, переместите суб-устройство ближе к шлюзу и повторите попытку.

## Технические характеристики

Модель	SNZB-02
Модель батарейки	CR2450(3V)
Беспроводное соединение	ZigBee (IEEE 802.15.4)
Рабочая температура	-10~40°C
Рабочая влажность	10-90% относительной влажности (без образования конденсата)
Материалы	PC
Размеры	43x43x14 мм

## Знакомство с изделием



## Функции

SNZB-02 — это датчик температуры и влажности ZigBee с низким потреблением энергии, который может использоваться для контроля температуры и влажности окружающей среды в реальном времени. Подключив его к шлюзу, вы сможете создать интеллектуальную сцену для запуска других устройств.



Низкое  
энергопотребление



Контроль  
температуры и  
влажности

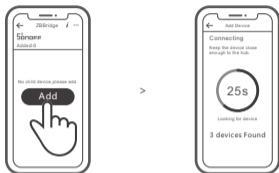


Уведомление  
о низком заряде  
аккумулятора



Смарт-сцены

Шлюз SONOFF ZigBee поддерживает одновременное подключение нескольких суб-устройств.



Включите питание шлюза, осуществите доступ к странице шлюза в приложении eWeLink и коснитесь «Добавить». Затем настройте суб-устройство для установки соединения в режиме установки соединения и ждите завершения процесса установки соединения.

## Удаление суб-устройств

Выполняйте долгое нажатие кнопки сброса на суб-устройстве в течение 5 секунд, пока светодиодный индикатор не мигнет трижды. В этом случае суб-устройство успешно удалено из шлюза.



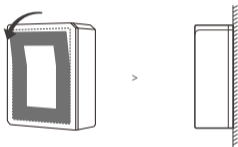
ⓘ Пользователи могут удалять суб-устройства непосредственно на странице суб-устройств в приложении.

## Способы установки

1. Размещение на столе для использования.



2. Снимите защитную клейкую пленку 3M и наклейте устройство в желаемой области.



- ⓘ Не устанавливайте устройство на металлической поверхности. В противном случае это будет влиять на расстояние беспроводного обмена данными.
- ⓘ Вес устройства составляет менее 1 kg. Рекомендуется устанавливать устройство на высоте менее 2 м.